

한우 동향 분석

【2023년 11월호】

2023. 11. 22.



전국한우협회
한우정책연구소

* 본 보고서의 내용은 [사]전국한우협회의 공식견해와 반드시 일치하는 것은 아닙니다. 보고서와 관련된 문의사항이 있을 때는 김상만 과장(02-525-1053)으로 연락주시시오. 2022년 9월호부터 각 장별 월 표기를 통일전월 통계하여 기술하였습니다.

요 약

□ (한우사육) 2023년 10월 한우 사육마릿수 전년 동월 및 전월 대비 감소, 가임암소 마릿수 전년 동월 및 전월 대비 증가

- 한우 사육마릿수 전년 동월 대비 2.65% 감소, 전월 대비 1.82% 감소
- 가임암소 전년 동월 대비 0.06% 증가, 전월 대비 0.24% 증가
- 연령별 사육마릿수 전년 동월 대비 1세 미만 9.21% 감소, 1세~2세 2.00% 증가, 2세 이상 0.24% 증가

□ (등급판정) 10월 한우 등급판정 마릿수 전년 동월 대비 증가, 전월 대비 감소

- 1등급 이상 출현율 77.3% 전년 동월 및 전월 대비 증가
- 1⁺⁺등급 : 27.7%, 1⁺등급 : 25.8%, 1등급 : 23.8%

□ (도매 및 산지가격) 10월 한우 도체 평균 도매가격 전년 동월 및 전월 대비 하락, 큰 소 전년 동월 대비 하락, 전월 대비 상승, 송아지(6~7개월령) 전년 동월 및 전월 대비 하락

- 한우 큰 소(600kg) 암소 가격 전년 동월 대비 6.0% 하락, 전월 대비 5.4% 상승(수소는 22.2% 하락, 10.8% 하락)
- 한우 암송아지(6~7개월령) 가격 전년 동월 대비 12.4% 하락, 전월 대비 5.3% 하락(수송아지는 5.9% 하락, 5.8% 하락)

□ (배합사료·정액판매) 배합사료 생산량 전년 동기간 대비 증가, 정액 판매량 전년 동기간 대비 감소

- 10월 배합사료 누적 생산량 전년 동기간 대비 1.54% 증가
- 10월 정액 누적 판매량 전년 동기간 대비 11.22% 감소

□ (쇠고기 수입) 10월 쇠고기 수입량은 전년 동월 대비 8.9% 증가, 전월 대비 25.1% 증가

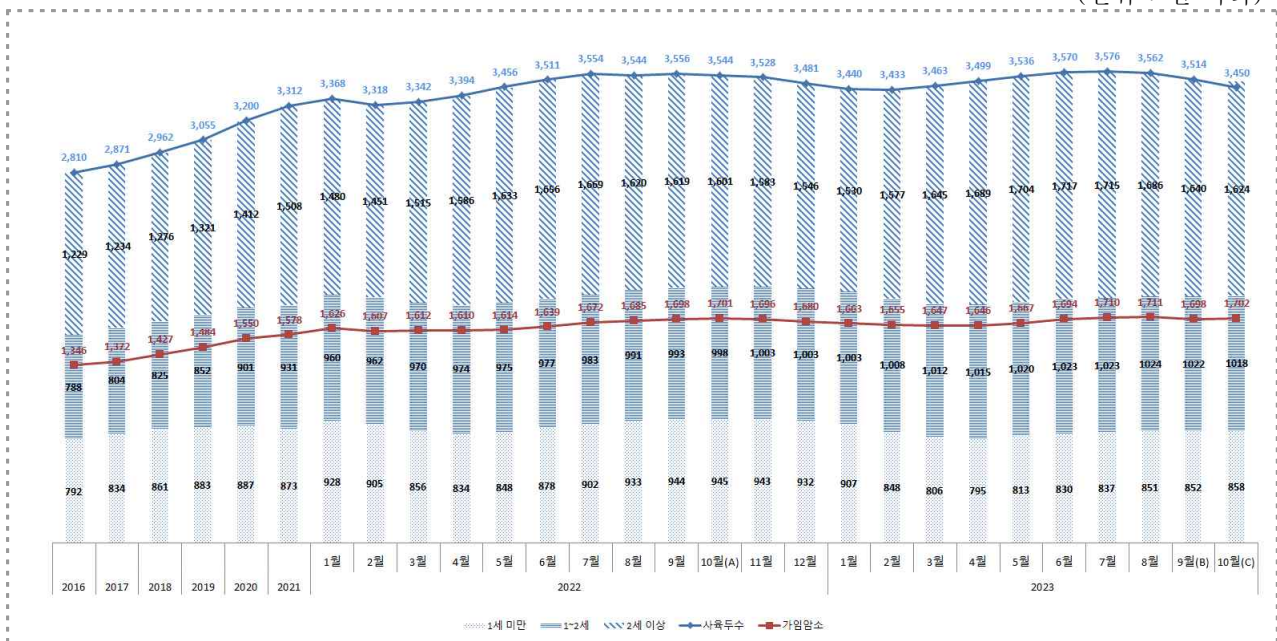
- 전월 대비 냉동육 수입 25.7% 증가, 냉장육 23.1% 증가

1. 한우 사육 동향

□ 2023년 10월 한우 사육마릿수 전년 동월 및 전월 대비 감소, 가임암소 마릿수 전년 동월 및 전월 대비 증가, 한우 수급 안정화 및 가격 하락 대응을 위한 지속적인 농가 자율 감축을 위한 노력 필요

- 한우 사육마릿수는 345만 마리로 전년 동월(354만 4천 마리) 대비 2.65%(9만 4천 마리) 감소, 전월(351만 4천 마리) 대비 1.82%(6만 4천 마리) 감소
- 가임암소는 170만 2천 마리로 전년 동월(170만 1천 마리) 대비 0.06%(1만 마리) 증가, 전월(169만 8천 마리) 대비 0.24%(4만 마리) 증가
- 연령별 사육마릿수는 전년 동월 대비 1세 미만은 9.21%(8만 7천 마리) 감소, 1~2세는 2.00%(2만 마리) 증가, 2세 이상은 1.44%(2만 3천 마리) 증가

(단위 : 천 마리)



자료 : 농림축산식품부 축산물이력제 *이력데이터랩

<그림 1> 한우 사육 마릿수 현황

- 사육 농장수는 83,818농장으로 전년 동월(88,137농장) 대비 4.90%(4,319농장) 감소, 전월(84,097농장) 대비 0.33%(279농장) 감소
- 농장 당 사육마릿수는 41.8마리로 전년 동월(40.2마리) 대비 3.98%(1.6마리) 증가, 전월(41.8마리)과 동일

<표 1> 한우 사육 현황

(단위 : 호, 천 마리, %, 마리)

| 구분 | 농장수 | 사육 마릿수 | 가임암소 마릿수 | 송아지 마릿수 | 연령별 마릿수 | | | 농장당 사육 마릿수 | |
|------|-----------|-----------|-------------|------------|---------|-------|-------|------------------|------|
| | | | | | 1세 미만 | 1~2세 | 2세 이상 | | |
| 2021 | 89,423 | 3,312 | 1,578 | 88.2 | 873 | 931 | 1,508 | 36.9 | |
| 2022 | 1월 | 89,559 | 3,368 | 1,626 | 61 | 928 | 960 | 1,480 | 37.6 |
| | 2월 | 89,378 | 3,318 | 1,607 | 58.2 | 905 | 962 | 1,451 | 37.1 |
| | 3월 | 89,378 | 3,342 | 1,612 | 44.1 | 856 | 970 | 1,515 | 37.4 |
| | 4월 | 89,343 | 3,394 | 1,610 | 87.7 | 834 | 974 | 1,586 | 38.0 |
| | 5월 | 89,242 | 3,456 | 1,614 | 89.5 | 848 | 975 | 1,623 | 38.7 |
| | 6월 | 89,153 | 3,511 | 1,639 | 78.6 | 878 | 977 | 1,656 | 39.4 |
| | 7월 | 89,016 | 3,554 | 1,672 | 66.5 | 902 | 983 | 1,669 | 39.9 |
| | 8월 | 88,633 | 3,544 | 1,685 | 46.8 | 933 | 991 | 1,620 | 40.0 |
| | 9월 | 88,471 | 3,556 | 1,698 | 41.2 | 944 | 993 | 1,619 | 40.2 |
| | 10월(A) | 88,137 | 3,544 | 1,701 | 34.1 | 945 | 998 | 1,601 | 40.2 |
| | 11월 | 87,784 | 3,528 | 1,696 | 32.4 | 943 | 1,003 | 1,583 | 40.2 |
| | 12월 | 87,470 | 3,481 | 1,680 | 31.7 | 932 | 1,003 | 1,546 | 39.8 |
| 2023 | 1월 | 87,160 | 3,440 | 1,663 | 57.4 | 907 | 1,003 | 1,530 | 39.5 |
| | 2월 | 86,861 | 3,433 | 1,655 | 67.4 | 848 | 1,008 | 1,577 | 39.5 |
| | 3월 | 86,524 | 3,463 | 1,647 | 115.8 | 806 | 1,012 | 1,645 | 40.0 |
| | 4월 | 86,145 | 3,499 | 1,646 | 125.7 | 795 | 1,015 | 1,689 | 40.5 |
| | 5월 | 85,616 | 3,536 | 1,667 | 116.8 | 813 | 1,020 | 1,704 | 41.3 |
| | 6월 | 85,261 | 3,570 | 1,694 | 93.8 | 830 | 1,023 | 1,717 | 41.9 |
| | 7월 | 84,897 | 3,576 | 1,710 | 82 | 837 | 1,023 | 1,715 | 42.1 |
| | 8월 | 84,504 | 3,562 | 1,711 | 73.9 | 851 | 1,024 | 1,686 | 42.2 |
| | 9월(B) | 84,097 | 3,514 | 1,698 | - | 852 | 1,022 | 1,640 | 41.8 |
| | 10월(C) | 83,818 | 3,450 | 1,702 | - | 858 | 1,018 | 1,624 | 41.8 |
| 증감률 | 전년동월(C/A) | △4.90 | △2.65 | 0.06 | - | △9.21 | 2.00 | 1.44 | 3.98 |
| | 전월(C/B) | △0.33 | △1.82 | 0.24 | - | 0.70 | △0.39 | △0.98 | 0.00 |

자료 : 통계청, 축산물품질평가원

2. 한우 등급판정 동향

□ 2023년 10월 한우 등급판정 마릿수 전년 동월 대비 증가, 전월 대비 감소

- 10월 한우 등급판정 마릿수는 64,262마리로 전년 동월(62,964마리) 대비 2.1%(1,298마리) 증가, 전월(109,316마리) 대비 41.2%(45,054마리) 감소
 - 성별비율은 암소 45.3%, 수소 0.4%, 거세우 54.3%
 - * 전월대비 : 암소 5.4%p↓, 수소 0.4%p↓, 거세우 5.7%p↑, 거세율 0.9%p↑

<표 2> 한우 성별 등급판정 마릿수

(단위 : 마리, %)

| 구분 | 계 | 암 | 수 | 거세 | 수소거세율 |
|----------------------|-------------------------------|------------------------------|--------------------------|------------------------------|-------------|
| 전년누계 ('22.1.~10월) | 700,096 100.0 | 332,352 47.5 | 5,185 0.7 | 362,559 51.8 | 98.5 |
| 금년누계 ('23.1.~10월) | 780,779 100.0 | 399,423 51.2 | 4,389 0.6 | 376,967 48.3 | 98.8 |
| 전년동월 ('22.10월) | 62,964 100.0 | 29,099 46.2 | 322 0.5 | 33,543 53.3 | 99.0 |
| 전월('23.9월) | 109,316 100.0 | 55,397 50.7 | 839 0.8 | 53,080 48.6 | 98.4 |
| 당월('23.10월) | 64,262 100.0 | 29,108 45.3 | 262 0.4 | 34,892 54.3 | 99.3 |

자료 : 축산물품질평가원 '등급판정통계'

□ 10월 한우 등급판정 결과 육질 1등급 이상 출현율 77.3%, 전년 동월 대비 1.2%p 증가, 전월 대비 2.9%p 증가

- 10월 1등급 이상 등급별 출현율은 1⁺⁺등급 27.7%, 1⁺등급 25.8%, 1등급 23.8%
 - 1등급 이상 전체 출현율은 전월(74.4%) 대비 2.9%p↑, 1⁺⁺등급 2.7%p↑, 1⁺등급 0.8%p↑, 1등급 0.7%p↓
 - 전년 동월(76.1%) 대비 1등급 이상 전체 출현율 1.2%p↑, 1⁺⁺등급은 0.6%p↑, 1⁺등급 0.7%p↑, 1등급은 0.2%p↓
 - 전년 누계(75.1%) 대비 1등급 이상 전체 출현율 0.8%p↓, 1⁺⁺등급은 0.4%p↓, 1⁺등급 0.7%p↓, 1등급은 0.3%p↑

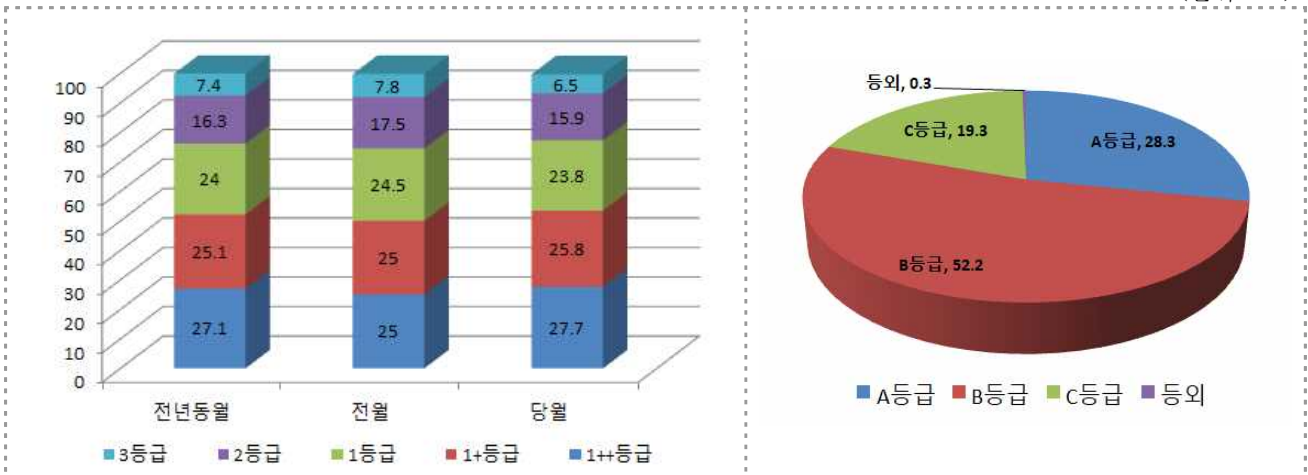
<표 3> 한우 등급별 출현율 추이

(단위 : 두, %, %p)

| 구분 | 판정두수 | 육질등급 | | | | | | 육량등급 | | | 등외 | |
|-------------|---------------|-----------------|----------------|-------------|-------------|-------------|-------------|------------|-------------|-------------|-------------|------------|
| | | 1 ⁺⁺ | 1 ⁺ | 1 | 소계 | 2 | 3 | A | B | C | | |
| 2016 | 737,476 | 9.6 | 30.4 | 29.4 | 69.3 | 22.8 | 7.6 | 22.9 | 47.2 | 29.6 | 0.2 | |
| 2017 | 742,536 | 10.1 | 33.3 | 28.7 | 72.1 | 20.3 | 7.4 | 21.2 | 47.1 | 31.4 | 0.3 | |
| 2018 | 736,354 | 12.2 | 30.4 | 30.4 | 72.9 | 19.4 | 7.3 | 20.5 | 47.6 | 31.7 | 0.3 | |
| 2019 | 765,297 | 15.7 | 28.3 | 29.9 | 74.0 | 18.6 | 7.1 | 20.7 | 48.2 | 30.8 | 0.3 | |
| 2020 | 762,749 | 22.5 | 25.5 | 26.1 | 74.1 | 18.2 | 7.4 | 25.0 | 50.5 | 24.2 | 0.3 | |
| 2021 | 794,238 | 23.8 | 25.8 | 25.3 | 74.9 | 17.5 | 7.3 | 24.4 | 52.4 | 23.0 | 0.3 | |
| 2022 | 869,147 | 25.6 | 25.3 | 24.3 | 75.2 | 17.0 | 7.6 | 27.0 | 52.0 | 20.7 | 0.2 | |
| 2022 | 10월(A) | 62,964 | 27.1 | 25.1 | 24.0 | 76.1 | 16.3 | 7.4 | 28.0 | 52.1 | 19.6 | 0.2 |
| | 1~10월(B) | 700,096 | 25.3 | 25.4 | 24.4 | 75.1 | 17.1 | 7.6 | 26.9 | 52.1 | 20.7 | 0.2 |
| 2023 | '22.9월(C) | 109,316 | 25.0 | 25.0 | 24.5 | 74.4 | 17.5 | 7.8 | 30.3 | 51.9 | 17.5 | 0.3 |
| | 10월(D) | 64,262 | 27.7 | 25.8 | 23.8 | 77.3 | 15.9 | 6.5 | 28.3 | 52.2 | 19.3 | 0.3 |
| | 1~10월(E) | 780,779 | 24.9 | 24.7 | 24.7 | 74.3 | 17.3 | 8.1 | 28.0 | 51.8 | 19.9 | 0.3 |
| 전월대비(D-C) | △45,054 | 2.7 | 0.8 | △0.7 | 2.9 | △1.6 | △1.3 | △2.0 | 0.3 | 1.8 | 0.0 | |
| 전년동월대비(D-A) | 1,298 | 0.6 | 0.7 | △0.2 | 1.2 | △0.4 | △0.9 | 0.3 | 0.1 | △0.3 | 0.1 | |
| 전년누계대비(E-B) | 80,683 | △0.4 | △0.7 | 0.3 | △0.8 | 0.2 | 0.5 | 1.1 | △0.3 | △0.8 | 0.1 | |

자료 : 축산물품질평가원 '등급판정통계'

(단위 : %)



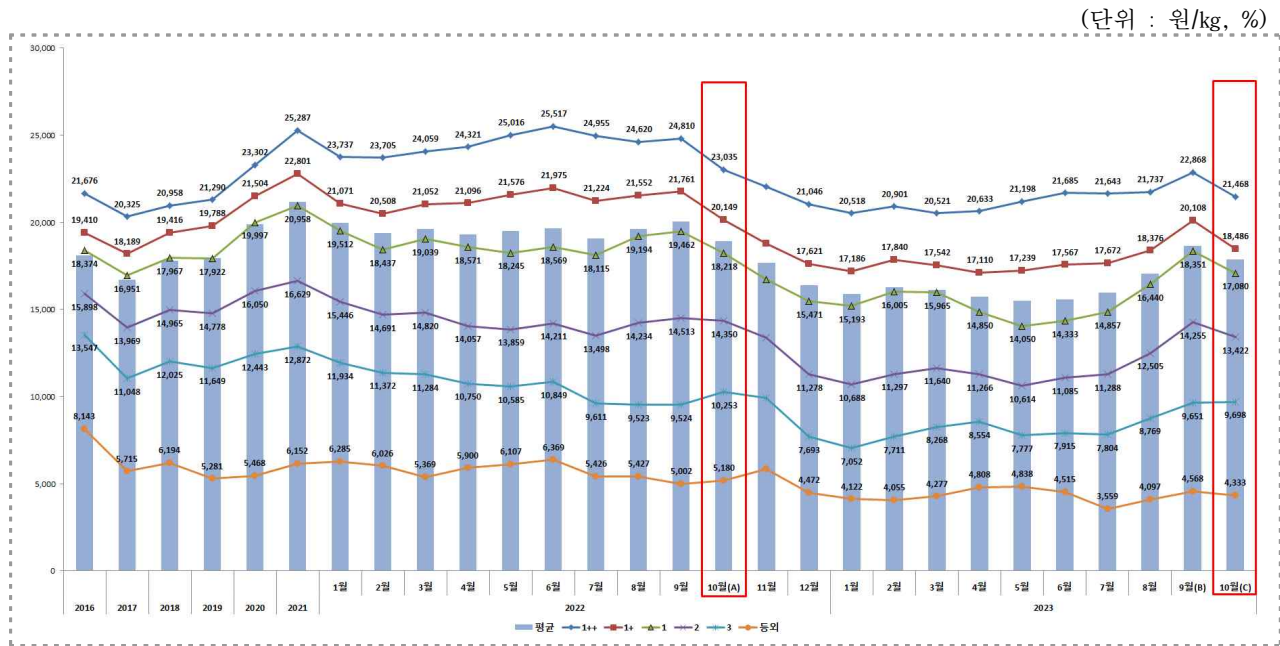
자료 : 축산물품질평가원 '등급판정통계'

<그림 3> 육질 1등급 이상 출현율(좌) 및 육량 등급 출현율(우)

3. 한우 도매 및 산지가격 동향

□ 2023년 10월 한우 평균 도매가격 전년 동월 및 전월 대비 하락

- 10월 1등급 기준 도매가격(17,080원/kg)은 전년 동월(18,218원/kg) 대비 6.2%(1,138원/kg) 하락, 전월(18,351원/kg) 대비 6.9%(1,271원/kg) 하락
- 한우도체 kg당 평균 도매가격(17,866원/kg)은 전년 동월(18,898원/kg) 대비 5.5%(1,032원/kg) 하락, 전월(18,656원/kg) 대비 4.2%(790원/kg) 하락



자료 : 축산물품질평가원 ‘등급판정통계’

<그림 4> 한우도체 육질등급별 도매(경락) 가격 추이(전국)

<표 4> 한우도체 육질등급별 도매(경락) 가격 추이(전국)

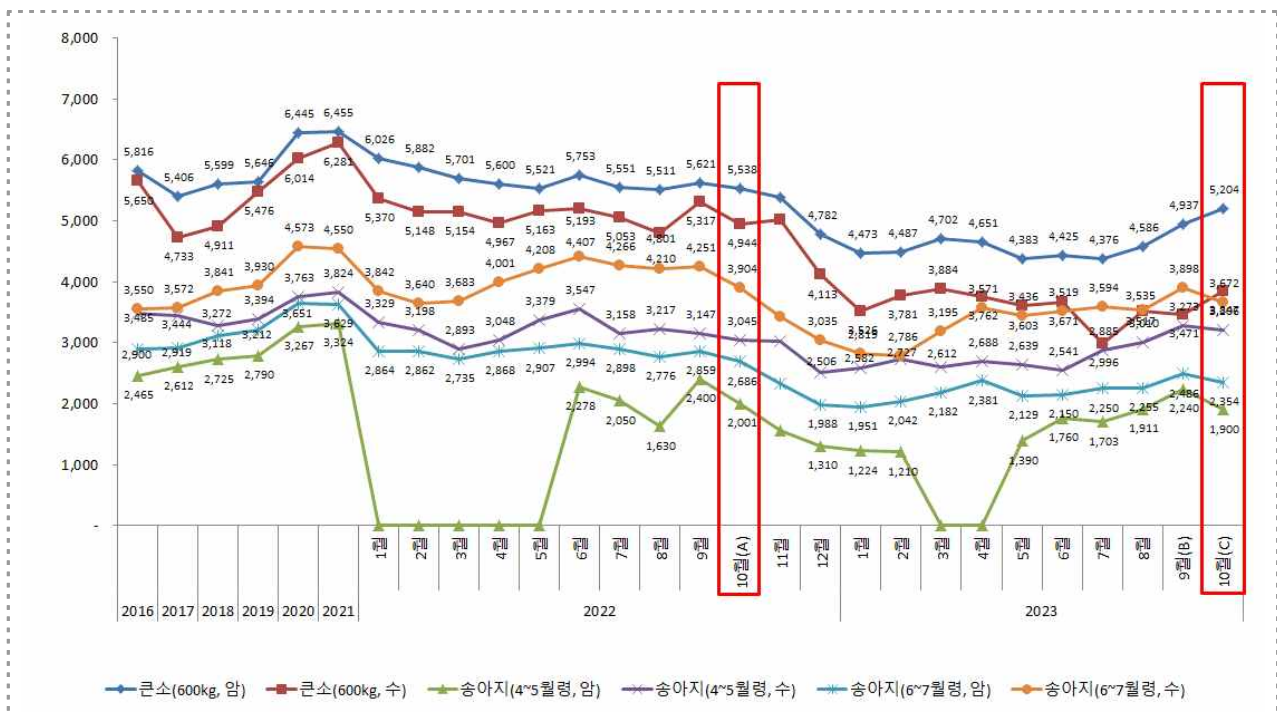
(단위 : 원/kg, %)

| 구분 | 1 ⁺⁺ | 1 ⁺ | 1 | 2 | 3 | 등외 | 평균 | |
|------|-----------------|----------------|---------------|---------------|---------------|--------------|--------------|---------------|
| 2017 | 20,325 | 18,189 | 16,951 | 13,969 | 11,048 | 5,715 | 16,719 | |
| 2018 | 20,958 | 19,416 | 17,967 | 14,965 | 12,025 | 6,194 | 17,772 | |
| 2019 | 21,290 | 19,788 | 17,922 | 14,778 | 11,649 | 5,281 | 17,965 | |
| 2020 | 23,302 | 21,504 | 19,997 | 16,050 | 12,443 | 5,468 | 19,891 | |
| 2021 | 25,287 | 22,801 | 20,958 | 16,629 | 12,872 | 6,152 | 21,155 | |
| 2022 | 10월(A) | 23,035 | 20,149 | 18,218 | 14,350 | 10,253 | 5,180 | 18,898 |
| 2023 | 9월(B) | 22,868 | 20,108 | 18,351 | 14,255 | 9,651 | 4,568 | 18,656 |
| | 10월(C) | 21,468 | 18,486 | 17,080 | 13,422 | 9,698 | 4,333 | 17,866 |
| 증감율 | 전년동월(C/A) | △6.8 | △8.3 | △6.2 | △6.5 | △5.4 | △16.4 | △5.5 |
| | 전월(C/B) | △6.1 | △8.1 | △6.9 | △5.8 | 0.5 | △5.1 | △4.2 |

자료 : 축산물품질평가원 ‘등급판정통계’

□ 10월 한우 산지가격 큰 소 전년 동월 대비 하락, 전월 대비 상승, 송아지(6~7개월령) 전년 동월 및 전월 대비 하락

- 10월 큰 소(600kg) 산지가격은 암소의 경우 5,204천원으로 전년 동월(5,538천원) 대비 6.0%(334천원) 하락, 전월(4,937천원) 대비 5.4%(267천원) 상승
 - 수소의 경우 3,847천원으로 전년 동월(4,944천원) 대비 22.2%(1,097천원) 하락, 전월(3,471천원) 대비 10.8%(376천원) 상승
- 10월 송아지(6~7개월령) 산지가격은 암송아지의 경우 2,354천원으로 전년 동월(2,686천원) 대비 12.4%(332천원) 하락, 전월(2,486천원) 대비 5.3%(132천원) 하락
 - 수송아지의 경우 3,672천원으로 전년 동월(3,904천원) 대비 5.9%(232천원) 하락, 전월(3,898천원) 대비 5.8%(226천원) 하락



자료 : 농협 축산정보센터 '월별산지가격동향'

주 : 2020년 송아지(4~5월령)의 경우 3월과 5월은 코로나로 인한 가축시장 임시폐쇄로 가격자료 없음

<그림 5> 한우 산지가격 추이(전국)

<표 5> 한우 산지가격 추이

(단위 : 천원, %)

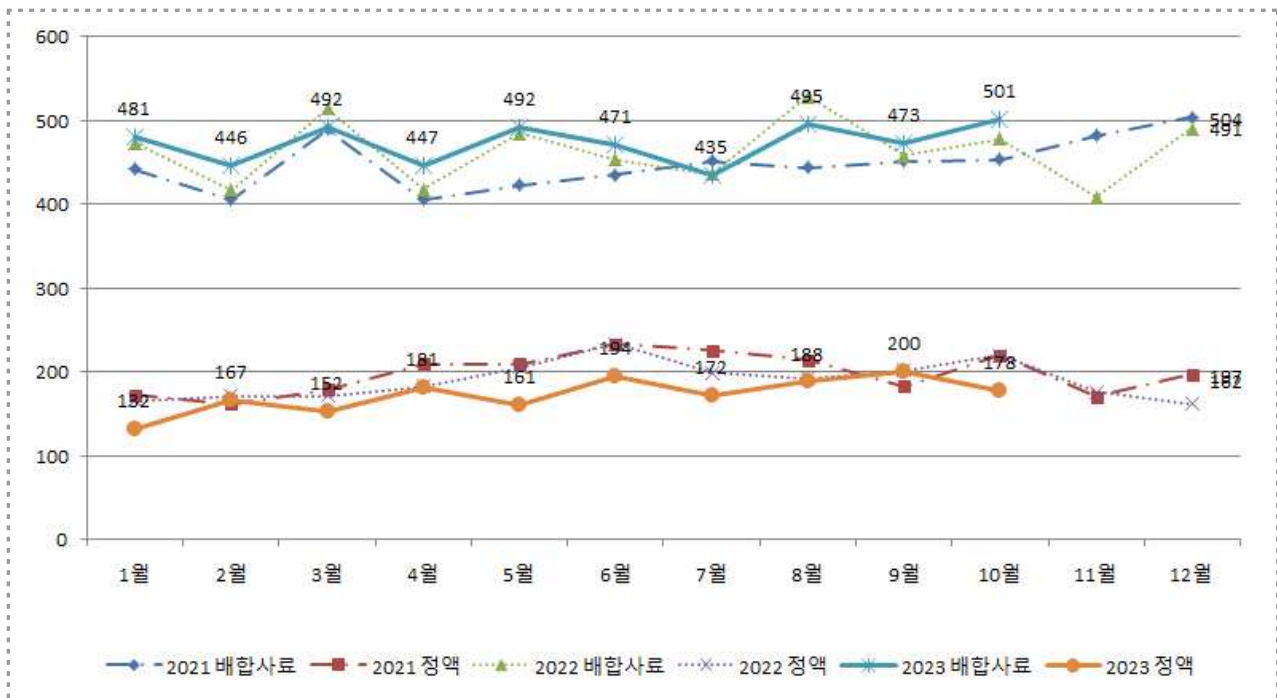
| 구분 | 큰소(600kg) | | 송아지(4~5월령) | | 송아지(6~7월령) | | |
|------|---------------|--------------|--------------|--------------|--------------|--------------|--------------|
| | 암 | 수 | 암 | 수 | 암 | 수 | |
| 2016 | 5,816 | 5,650 | 2,465 | 3,485 | 2,900 | 3,550 | |
| 2017 | 5,406 | 4,733 | 2,612 | 3,444 | 2,919 | 3,572 | |
| 2018 | 5,599 | 4,911 | 2,725 | 3,272 | 3,118 | 3,841 | |
| 2019 | 5,646 | 5,476 | 2,790 | 3,394 | 3,212 | 3,930 | |
| 2020 | 6,114 | 5,446 | 3,060 | 3,711 | 3,435 | 4,295 | |
| 2021 | 6,455 | 6,281 | 3,324 | 3,824 | 3,629 | 4,550 | |
| 2022 | 1월 | 6,026 | 5,370 | - | 3,329 | 2,864 | 3,842 |
| | 2월 | 5,882 | 5,148 | - | 3,198 | 2,862 | 3,640 |
| | 3월 | 5,701 | 5,154 | - | 2,893 | 2,735 | 3,683 |
| | 4월 | 5,600 | 4,967 | - | 3,048 | 2,868 | 4,001 |
| | 5월 | 5,521 | 5,163 | - | 3,379 | 2,907 | 4,208 |
| | 6월 | 5,753 | 5,193 | 2,278 | 3,547 | 2,994 | 4,407 |
| | 7월 | 5,551 | 5,053 | 2,050 | 3,158 | 2,898 | 4,266 |
| | 8월 | 5,511 | 4,801 | 1,630 | 3,217 | 2,776 | 4,210 |
| | 9월 | 5,621 | 5,317 | 2,400 | 3,147 | 2,859 | 4,251 |
| | 10월(A) | 5,538 | 4,944 | 2,001 | 3,045 | 2,686 | 3,904 |
| | 11월 | 5,391 | 5,016 | 1,553 | 3,018 | 2,329 | 3,429 |
| | 12월 | 4,782 | 4,113 | 1,310 | 2,506 | 1,988 | 3,035 |
| 2023 | 1월 | 4,473 | 3,526 | 1,224 | 2,582 | 1,951 | 2,819 |
| | 2월 | 4,487 | 3,781 | 1,210 | 2,727 | 2,042 | 2,786 |
| | 3월 | 4,702 | 3,884 | - | 2,612 | 2,182 | 3,195 |
| | 4월 | 4,651 | 3,762 | - | 2,688 | 2,381 | 3,571 |
| | 5월 | 4,383 | 3,603 | 1,390 | 2,639 | 2,129 | 3,436 |
| | 6월 | 4,425 | 3,671 | 1,760 | 2,541 | 2,150 | 3,519 |
| | 7월 | 4,376 | 2,996 | 1,703 | 2,885 | 2,250 | 3,594 |
| | 8월 | 4,586 | 3,517 | 1,911 | 3,010 | 2,255 | 3,535 |
| | 9월(B) | 4,937 | 3,471 | 2,240 | 3,273 | 2,486 | 3,898 |
| | 10월(C) | 5,204 | 3,847 | 1,900 | 3,206 | 2,354 | 3,672 |
| 증감율 | 전년동월(C/A) | △6.0 | △22.2 | △5.0 | 5.3 | △12.4 | △5.9 |
| | 전월(C/B) | 5.4 | 10.8 | △15.2 | △2.0 | △5.3 | △5.8 |

자료 : 농협 축산정보센터 ‘월별산지가격동향’

4. 배합사료 생산 및 한우정액 판매 동향

□ 2023년 10월 배합사료 생산량 전년 동기간 대비 증가, 한우 정액판매량 전년 동기간 대비 감소

- 10월 배합사료 생산량은 501천 톤(당해년도 누적 4,733천 톤)으로 전년 동기간 누적 생산량(4,661천 톤) 대비 1.54% (72천 톤) 증가
- 10월 한우 정액판매량은 178천 str(당해년도 누적 1,725천 str)로 전년 동기간 누적 판매량(1,943천 str) 대비 11.22% (218천 str) 감소



자료 : 한국사료협회, 농협경제지주 한우개량사업소

<그림 6> 배합사료 및 정액판매 추이

<표 6> 배합사료 및 정액판매 추이

(단위 : 천톤, 천str)

| 구분 | 1월 | 2월 | 3월 | 4월 | 5월 | 6월 | 7월 | 8월 | 9월 | 10월 | 11월 | 12월 | 합계 | |
|------|------|-----|-----|-----|-----|-----|-----|-----|-----|-----|-----|-----|-----|-------|
| 배합사료 | 2021 | 442 | 406 | 490 | 406 | 423 | 435 | 451 | 444 | 451 | 453 | 482 | 504 | 5,387 |
| | 2022 | 473 | 417 | 514 | 418 | 485 | 453 | 436 | 529 | 458 | 478 | 409 | 491 | 5,561 |
| | 2023 | 481 | 446 | 492 | 447 | 492 | 471 | 435 | 495 | 473 | 501 | | | 4,661 |
| 정액 | 2020 | 172 | 162 | 179 | 209 | 209 | 233 | 226 | 214 | 183 | 220 | 170 | 197 | 2,374 |
| | 2021 | 171 | 171 | 171 | 183 | 206 | 233 | 199 | 192 | 202 | 220 | 176 | 162 | 2,281 |
| | 2022 | 132 | 167 | 152 | 181 | 161 | 194 | 172 | 188 | 200 | 178 | | | 1,725 |

자료 : 한국사료협회, 농협경제지주 한우개량사업소

5. 쇠고기 수입현황

□ 2023년 10월 쇠고기 수입량은 전년 동월 및 전월 대비 증가

- 10월 쇠고기 수입량은 3만 9,393톤으로 전년 동월 3만 6,159톤 대비 8.9% (3,234톤) 증가, 전월 3만 1,499톤 대비 25.1%(7,984톤) 증가
- 전월 대비 냉동 쇠고기 25.7%(6,096톤) 증가, 냉장 쇠고기 23.1%(1,798톤) 증가

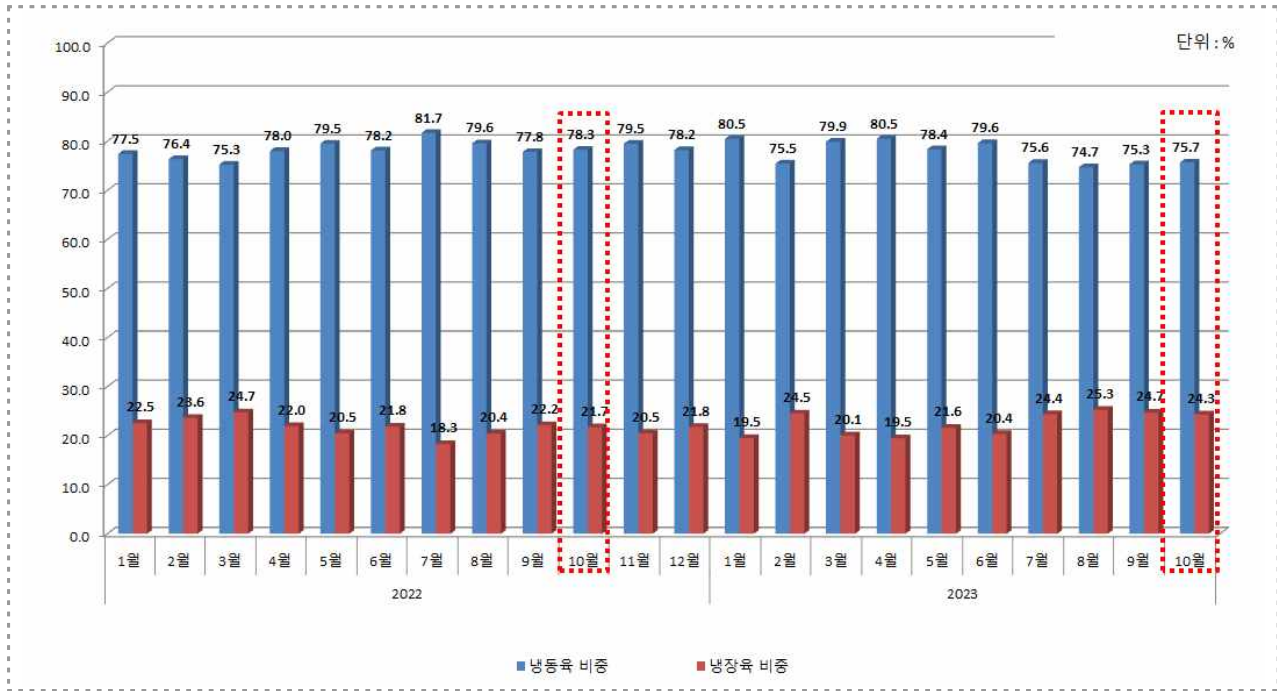
<표 7> 쇠고기 수입 추이

(단위 : 톤, %)

| 구분 | 물량 | | | 부위별 | | | | | 국별 | | | |
|-----------|-------------|------------|------------|-------------|-------------|-------------|-------------|-------------|-------------|--------------|-------------|--------------|
| | 합계 | 냉동 | 냉장 | 갈비 | 양지 | 앞다리 | 등심 | 기타 | 미국 | 호주 | 기타 | |
| 2015 | 297,265 | 245,952 | 51,313 | 115,460 | 38,582 | 31,404 | 42,826 | 68,993 | 112,431 | 164,063 | 20,771 | |
| 2016 | 361,531 | 301,219 | 60,312 | 133,197 | 35,049 | 45,295 | 50,001 | 97,989 | 153,181 | 177,530 | 30,820 | |
| 2017 | 344,271 | 265,665 | 78,606 | 142,659 | 37,517 | 42,648 | 39,031 | 82,416 | 168,502 | 149,935 | 25,834 | |
| 2018 | 415,685 | 326,531 | 89,154 | 151,933 | 53,737 | 54,270 | 55,595 | 100,150 | 219,769 | 167,454 | 28,462 | |
| 2019 | 426,626 | 339,240 | 87,386 | 164,792 | 57,444 | 53,881 | 49,849 | 100,660 | 237,624 | 163,158 | 25,844 | |
| 2020 | 419,469 | 321,646 | 97,823 | 161,018 | 54,616 | 54,937 | 44,522 | 104,376 | 228,686 | 158,293 | 32,490 | |
| 2021 | 452,792 | 333,412 | 119,381 | 153,481 | 65,331 | 60,625 | 46,948 | 126,407 | 254,874 | 160,117 | 37,801 | |
| 2022 | 1월 | 39,218 | 30,375 | 8,843 | 12,121 | 7,403 | 5,285 | 3,964 | 10,445 | 15,987 | 17,969 | 5,262 |
| | 2월 | 34,349 | 26,232 | 8,117 | 13,150 | 6,485 | 4,737 | 2,640 | 7,337 | 22,977 | 8,291 | 3,081 |
| | 3월 | 39,926 | 30,050 | 9,876 | 14,508 | 8,339 | 4,291 | 3,412 | 9,376 | 23,943 | 11,821 | 4,162 |
| | 4월 | 36,355 | 28,367 | 7,988 | 14,449 | 7,439 | 4,073 | 2,940 | 7,454 | 21,141 | 9,854 | 5,360 |
| | 5월 | 44,669 | 35,532 | 9,137 | 16,877 | 9,480 | 4,641 | 3,490 | 10,181 | 24,545 | 13,732 | 6,392 |
| | 6월 | 37,607 | 29,390 | 8,217 | 15,550 | 6,572 | 3,715 | 3,192 | 8,578 | 20,800 | 11,886 | 4,921 |
| | 7월 | 43,249 | 35,349 | 7,900 | 16,485 | 7,127 | 4,039 | 3,724 | 11,874 | 23,725 | 14,837 | 4,687 |
| | 8월 | 42,067 | 33,486 | 8,581 | 14,041 | 6,418 | 4,681 | 4,186 | 12,741 | 21,558 | 16,452 | 4,057 |
| | 9월 | 44,062 | 34,293 | 9,769 | 15,137 | 5,904 | 5,168 | 4,172 | 13,681 | 23,894 | 16,036 | 4,132 |
| | 10월 | 36,159 | 28,305 | 7,854 | 13,245 | 5,218 | 4,209 | 2,975 | 10,512 | 19,297 | 14,391 | 2,471 |
| | 11월 | 36,726 | 29,203 | 7,523 | 14,530 | 6,356 | 4,323 | 3,339 | 8,178 | 22,093 | 11,302 | 3,331 |
| | 12월 | 42,367 | 33,141 | 9,226 | 15,533 | 7,474 | 5,079 | 3,118 | 11,163 | 25,504 | 15,513 | 1,350 |
| | 누계 | 476,754 | 373,723 | 103,031 | 175,626 | 84,215 | 54,241 | 41,152 | 121,520 | 265,464 | 162,084 | 49,206 |
| 2023 | 1월 | 35,649 | 28,695 | 6,955 | 11,685 | 5,608 | 5,619 | 3,197 | 9,540 | 17,022 | 14,187 | 4,440 |
| | 2월 | 35,118 | 26,500 | 8,618 | 13,171 | 5,511 | 5,129 | 2,806 | 8,501 | 21,270 | 10,317 | 3,531 |
| | 3월 | 43,632 | 34,874 | 8,758 | 15,822 | 6,523 | 5,944 | 3,958 | 11,385 | 23,952 | 15,077 | 4,603 |
| | 4월 | 41,615 | 33,514 | 8,101 | 13,263 | 6,438 | 5,909 | 4,073 | 11,932 | 20,291 | 17,999 | 3,325 |
| | 5월 | 44,373 | 34,783 | 9,590 | 13,788 | 5,896 | 7,086 | 4,815 | 12,788 | 23,587 | 16,984 | 3,802 |
| | 6월 | 39,076 | 31,120 | 7,956 | 11,771 | 4,719 | 5,193 | 4,695 | 12,698 | 19,504 | 15,863 | 3,709 |
| | 7월 | 36,507 | 27,601 | 8,906 | 12,098 | 3,690 | 4,848 | 4,697 | 11,174 | 19,314 | 15,402 | 1,791 |
| | 8월 | 37,652 | 28,137 | 9,515 | 12,563 | 3,705 | 4,806 | 5,576 | 11,002 | 19,155 | 16,723 | 1,774 |
| | 9월 | 31,499 | 23,721 | 7,778 | 11,196 | 3,931 | 2,978 | 4,113 | 9,281 | 15,598 | 13,647 | 2,254 |
| | 10월 | 39,393 | 29,817 | 9,576 | 12,721 | 5,766 | 3,931 | 5,316 | 11,659 | 16,958 | 20,338 | 2,097 |
| | 누계 | 384,514 | 298,762 | 85,753 | 128,078 | 51,787 | 51,443 | 43,246 | 109,960 | 196,651 | 156,537 | 31,326 |
| 증률 | 전년동월 | 8.9 | 5.3 | 21.9 | △4.0 | 10.5 | △6.6 | 78.7 | 10.9 | △12.1 | 41.3 | △15.1 |

자료 : 식품의약품안전처 '수입축산물 검사실적 순기보고'

- 10월 부위별 쇠고기 수입물량은 전년 동월 대비 등심 78.7%(2,341톤), 기타 10.9%(1,147톤), 양지 10.5%(548톤) 증가, 앞다리 6.6%(278톤), 갈비 4.0%(524톤) 감소
- 10월 국가별 쇠고기 수입량은 전월 대비 호주산이 49.0%(6,691톤), 미국산 8.7%(1,360톤) 증가



자료 : 수입축산물 부위별 검사실적, 식품의약품안전처

<그림 8> 수입쇠고기 냉동육과 냉장육 비중 변화 추이