

한우 동향 분석

【2023년 12월호】

2023. 12. 28.



전국한우협회
한우정책연구소

* 본 보고서의 내용은 [사]전국한우협회의 공식견해와 반드시 일치하는 것은 아닙니다. 보고서와 관련된 문의사항이 있을 때는 김상만 과장(02-525-1053)으로 연락주시시오. 2022년 9월호부터 각 장별 월 표기를 통일전월 통계하여 기술하였습니다.

요 약

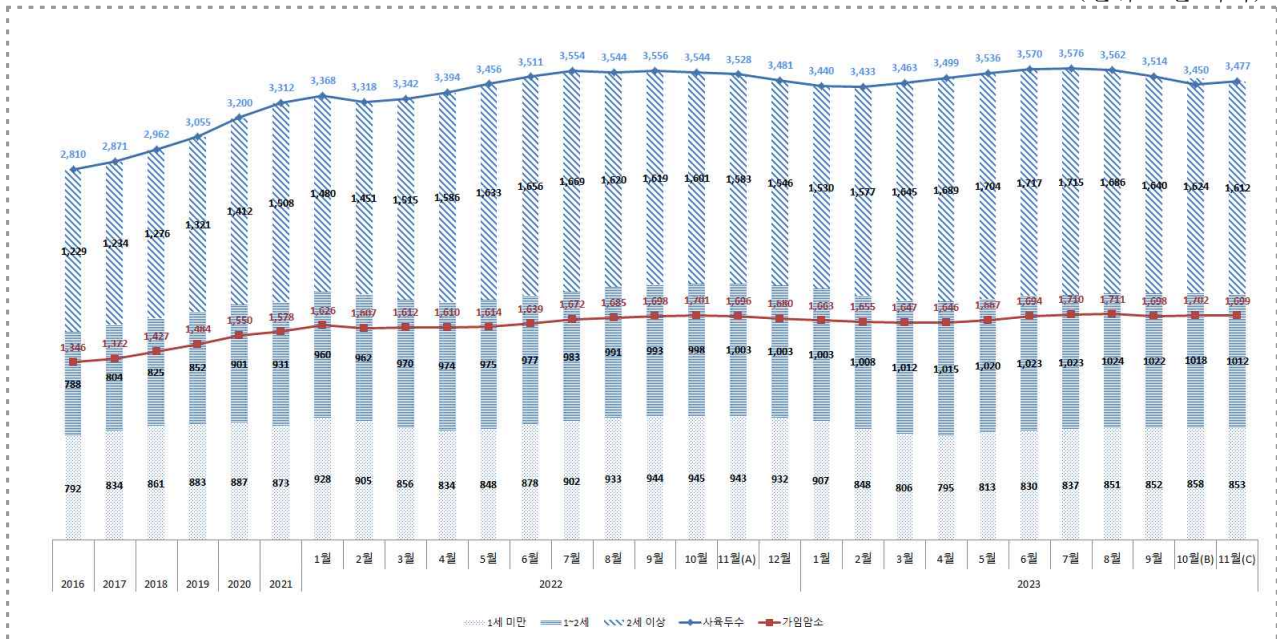
- **(한우사육) 2023년 11월 한우 사육마릿수 전년 동월 대비 감소, 전월 대비 증가, 가임암소 마릿수 전년 동월 대비 증가, 전월 대비 감소**
 - 한우 사육마릿수 전년 동월 대비 1.45% 감소, 전월 대비 0.78% 증가
 - 가임암소 전년 동월 대비 0.18% 증가, 전월 대비 0.18% 감소
 - 연령별 사육마릿수 전년 동월 대비 1세 미만 9.54% 감소, 1세~2세 0.90% 증가, 2세 이상 1.83% 증가
- **(등급판정) 11월 한우 등급판정 마릿수 전년 동월 대비 감소, 전월 대비 증가**
 - 1등급 이상 출현율 76.0% 전년 동월 대비 증가, 전월 대비 감소
- 1⁺⁺등급 : 27.4%, 1⁺등급 : 25.0%, 1등급 : 23.6%
- **(도매 및 산지가격) 11월 한우 도체 평균 도매가격 전년 동월 및 전월 대비 하락, 산지가격 럼피스킨 발생으로 인한 가축시장 폐쇄로 정보 없음**
 - 1등급 기준 도매가격 전년 동월 대비 2.3% 하락, 전월 대비 4.6% 하락
- **(배합사료·정액판매) 배합사료 생산량 전년 동기간 대비 증가, 정액 판매량 전년 동기간 대비 감소**
 - 11월 배합사료 누적 생산량 전년 동기간 대비 3.02% 증가
 - 11월 정액 누적 판매량 전년 동기간 대비 12.22% 감소
- **(쇠고기 수입) 11월 쇠고기 수입량은 전년 동월 대비 6.4% 감소, 전월 대비 12.8% 감소**
 - 전월 대비 냉동육 수입 8.8% 감소, 냉장육 25.0% 감소

1. 한우 사육 동향

□ 2023년 11월 한우 사육마릿수 전년 동월 대비 감소, 전월 대비 증가, 가임암소 마릿수 전년 동월 대비 증가, 전월 대비 감소

- 한우 사육마릿수는 347만 7천 마리로 전년 동월(352만 8천 마리) 대비 1.45%(5만 1천 마리) 감소, 전월(345만 마리) 대비 0.78%(2만 7천 마리) 증가
- 가임암소는 169만 9천 마리로 전년 동월(169만 6천 마리) 대비 0.18%(3천 마리) 증가, 전월(170만 2천 마리) 대비 0.18%(3천 마리) 감소
- 연령별 사육마릿수는 전년 동월 대비 1세 미만은 9.54%(9만 마리) 감소, 1~2세는 0.90%(9천 마리) 증가, 2세 이상은 1.83%(2만 9천 마리) 증가

(단위 : 천 마리)



자료 : 농림축산식품부 축산물이력제 *이력데이터랩

<그림 1> 한우 사육 마릿수 현황

- 사육 농장수는 83,628농장으로 전년 동월(87,784농장) 대비 4.73%(4,156농장) 감소, 전월(83,818농장) 대비 0.23%(190농장) 감소
- 농장 당 사육마릿수는 41.6마리로 전년 동월(40.2마리) 대비 3.48%(1.4마리) 증가, 전월(41.8마리) 대비 0.48%(0.2마리) 감소

<표 1> 한우 사육 현황

(단위 : 호, 천 마리, %, 마리)

구분	농장수	사육 마릿수	가임암소 마릿수	송아지 마릿수	연령별 마릿수			농장당 사육 마릿수	
					1세 미만	1~2세	2세 이상		
2021	89,423	3,312	1,578	88.2	873	931	1,508	36.9	
2022	1월	89,559	3,368	1,626	61	928	960	1,480	37.6
	2월	89,378	3,318	1,607	58.2	905	962	1,451	37.1
	3월	89,378	3,342	1,612	44.1	856	970	1,515	37.4
	4월	89,343	3,394	1,610	87.7	834	974	1,586	38.0
	5월	89,242	3,456	1,614	89.5	848	975	1,623	38.7
	6월	89,153	3,511	1,639	78.6	878	977	1,656	39.4
	7월	89,016	3,554	1,672	66.5	902	983	1,669	39.9
	8월	88,633	3,544	1,685	46.8	933	991	1,620	40.0
	9월	88,471	3,556	1,698	41.2	944	993	1,619	40.2
	10월	88,137	3,544	1,701	34.1	945	998	1,601	40.2
	11월(A)	87,784	3,528	1,696	32.4	943	1,003	1,583	40.2
	12월	87,470	3,481	1,680	31.7	932	1,003	1,546	39.8
2023	1월	87,160	3,440	1,663	57.4	907	1,003	1,530	39.5
	2월	86,861	3,433	1,655	67.4	848	1,008	1,577	39.5
	3월	86,524	3,463	1,647	115.8	806	1,012	1,645	40.0
	4월	86,145	3,499	1,646	125.7	795	1,015	1,689	40.5
	5월	85,616	3,536	1,667	116.8	813	1,020	1,704	41.3
	6월	85,261	3,570	1,694	93.8	830	1,023	1,717	41.9
	7월	84,897	3,576	1,710	82	837	1,023	1,715	42.1
	8월	84,504	3,562	1,711	73.9	851	1,024	1,686	42.2
	9월	84,097	3,514	1,698	56.9	852	1,022	1,640	41.8
	10월(B)	83,818	3,450	1,702	-	858	1,018	1,624	41.8
	11월(C)	83,628	3,477	1,699	-	853	1,012	1,612	41.6
증감률	전년동월(C/A)	△4.73	△1.45	0.18	-	△9.54	0.90	1.83	3.48
	전월(C/B)	△0.23	0.78	△0.18	-	△0.58	△0.59	△0.74	△0.48

자료 : 통계청, 축산물품질평가원

2. 한우 등급판정 동향

□ 2023년 11월 한우 등급판정 마릿수 전년 동월 대비 감소, 전월 대비 증가

- 11월 한우 등급판정 마릿수는 71,229마리로 전년 동월(72,171마리) 대비 1.3%(942마리) 감소, 전월(64,262마리) 대비 10.8%(6,967마리) 증가
 - 성별비율은 암소 46.6%, 수소 0.5%, 거세우 52.9%
 - * 전월대비 : 암소 1.3%p↑, 수소 0.1%p↑, 거세우 1.4%p↓, 거세율 0.1%p↓

<표 2> 한우 성별 등급판정 마릿수

(단위 : 마리, %)

구분	계	암	수	거세	수소거세율
전년누계 ('22.1.~11월)	772,267 100.0	366,917 47.5	5,624 0.7	399,726 51.8	98.6
금년누계 ('23.1.~11월)	852,008 100.0	432,644 50.8	4,710 0.6	414,654 48.7	98.9
전년동월 ('22.11월)	72,171 100.0	34,565 47.9	439 0.6	37,167 51.5	98.8
전월('23.10월)	64,262 100.0	29,108 45.3	262 0.4	34,892 54.3	99.3
당월('23.11월)	71,229 100.0	33,221 46.6	321 0.5	37,687 52.9	99.2

자료 : 축산물품질평가원 '등급판정통계'

□ 11월 한우 등급판정 결과 육질 1등급 이상 출현율 76.0%, 전년 동월 대비 1.4%p 증가, 전월 대비 1.3%p 감소

- 11월 1등급 이상 등급별 출현율은 1⁺⁺등급 27.4%, 1⁺등급 25.0%, 1등급 23.6%
 - 1등급 이상 전체 출현율은 전월(77.3%) 대비 1.3%p↓, 1⁺⁺등급 0.3%p↓, 1⁺등급 0.8%p↓, 1등급 0.2%p↓
 - 전년 동월(74.6%) 대비 1등급 이상 전체 출현율 1.4%p↑, 1⁺⁺등급은 1.1%p↑, 1⁺등급 0.7%p↑, 1등급은 0.4%p↓
 - 전년 누계(75.1%) 대비 1등급 이상 전체 출현율 0.6%p↓, 1⁺⁺등급은 0.3%p↓, 1⁺등급 0.6%p↓, 1등급은 0.3%p↑

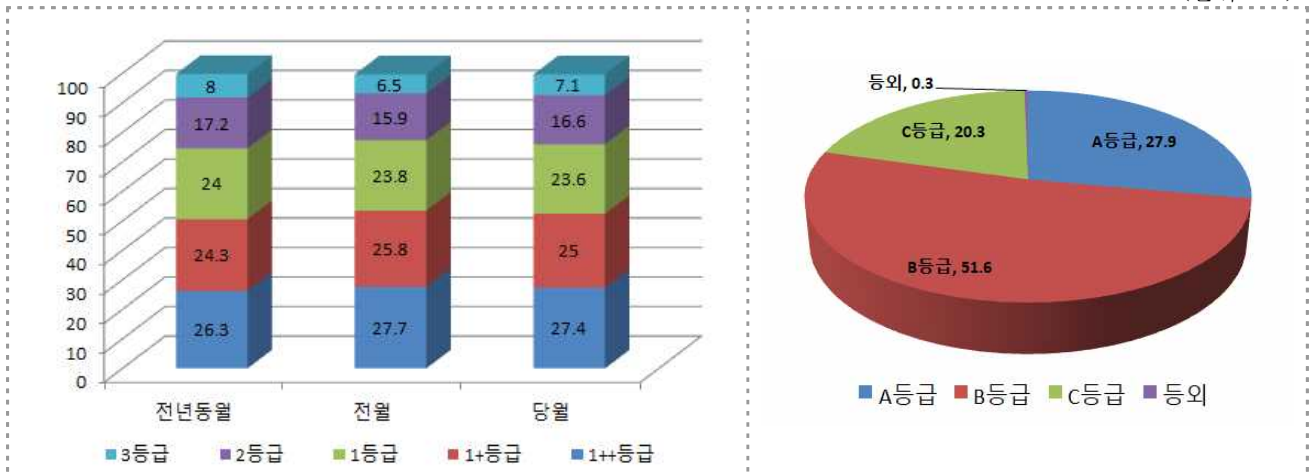
<표 3> 한우 등급별 출현율 추이

(단위 : 두, %, %p)

구분	판정두수	육질등급						육량등급			등외	
		1 ⁺⁺	1 ⁺	1	소계	2	3	A	B	C		
2016	737,476	9.6	30.4	29.4	69.3	22.8	7.6	22.9	47.2	29.6	0.2	
2017	742,536	10.1	33.3	28.7	72.1	20.3	7.4	21.2	47.1	31.4	0.3	
2018	736,354	12.2	30.4	30.4	72.9	19.4	7.3	20.5	47.6	31.7	0.3	
2019	765,297	15.7	28.3	29.9	74.0	18.6	7.1	20.7	48.2	30.8	0.3	
2020	762,749	22.5	25.5	26.1	74.1	18.2	7.4	25.0	50.5	24.2	0.3	
2021	794,238	23.8	25.8	25.3	74.9	17.5	7.3	24.4	52.4	23.0	0.3	
2022	869,147	25.6	25.3	24.3	75.2	17.0	7.6	27.0	52.0	20.7	0.2	
2022	11월(A)	72,171	26.3	24.3	24.0	74.6	17.2	8.0	27.5	51.9	20.4	0.2
	1~11월(B)	772,267	25.4	25.3	24.3	75.1	17.1	7.6	27.0	52.1	20.7	0.2
2023	'22.10월(C)	64,262	27.7	25.8	23.8	77.3	15.9	6.5	28.3	52.2	19.3	0.3
	11월(D)	71,229	27.4	25.0	23.6	76.0	16.6	7.1	27.9	51.6	20.3	0.3
	1~11월(E)	852,008	25.1	24.7	24.6	74.5	17.3	8.0	28.0	51.8	19.9	0.3
전월대비(D-C)		6,967	△0.3	△0.8	△0.2	△1.3	0.7	0.6	△0.4	△0.6	1.0	0.0
전년동월대비(D-A)		△942	1.1	0.7	△0.4	1.4	△0.6	△0.9	0.4	△0.3	△0.1	0.1
전년누계대비(E-B)		79,741	△0.3	△0.6	0.3	△0.6	0.2	0.4	1.0	△0.3	△0.8	0.1

자료 : 축산물품질평가원 '등급판정통계'

(단위 : %)



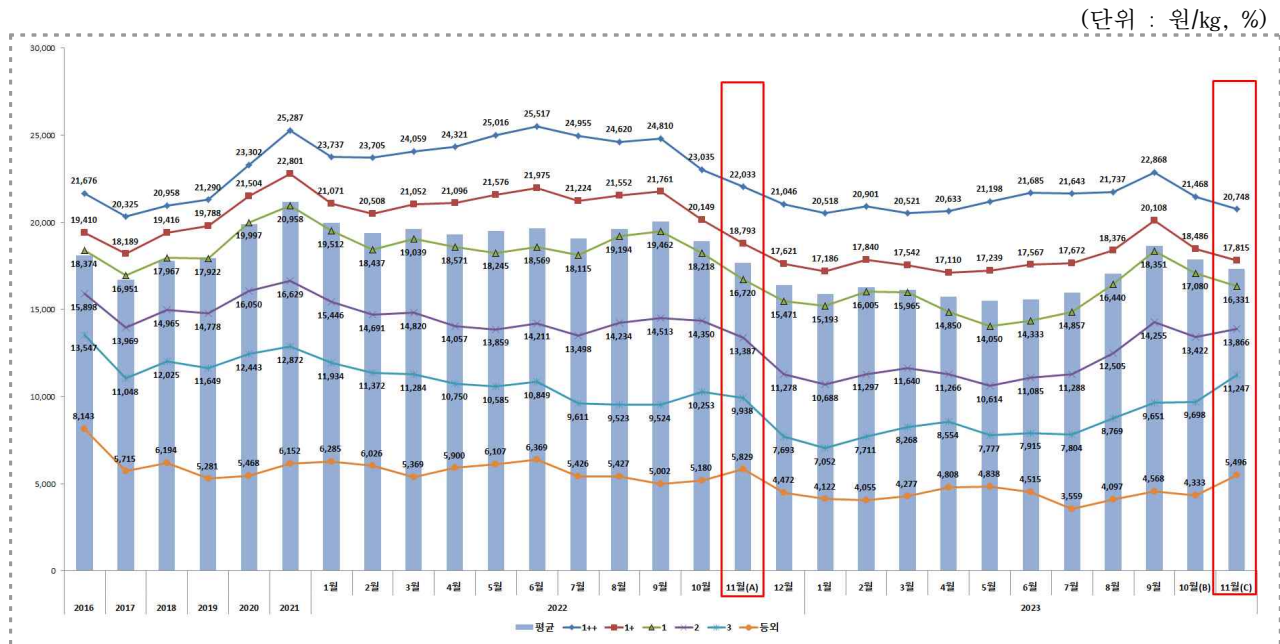
자료 : 축산물품질평가원 '등급판정통계'

<그림 3> 육질 1등급 이상 출현율(좌) 및 육량 등급 출현율(우)

3. 한우 도매 및 산지가격 동향

□ 2023년 11월 한우 평균 도매가격 전년 동월 및 전월 대비 하락

- 11월 1등급 기준 도매가격(16,331원/kg)은 전년 동월(16,720원/kg) 대비 2.3%(389원/kg) 하락, 전월(17,080원/kg) 대비 4.6%(749원/kg) 하락
- 한우도체 kg당 평균 도매가격(17,326원/kg)은 전년 동월(17,679원/kg) 대비 2.0%(353원/kg) 하락, 전월(17,866원/kg) 대비 3.1%(540원/kg) 하락



자료 : 축산물품질평가원 ‘등급판정통계’

<그림 4> 한우도체 육질등급별 도매(경락) 가격 추이(전국)

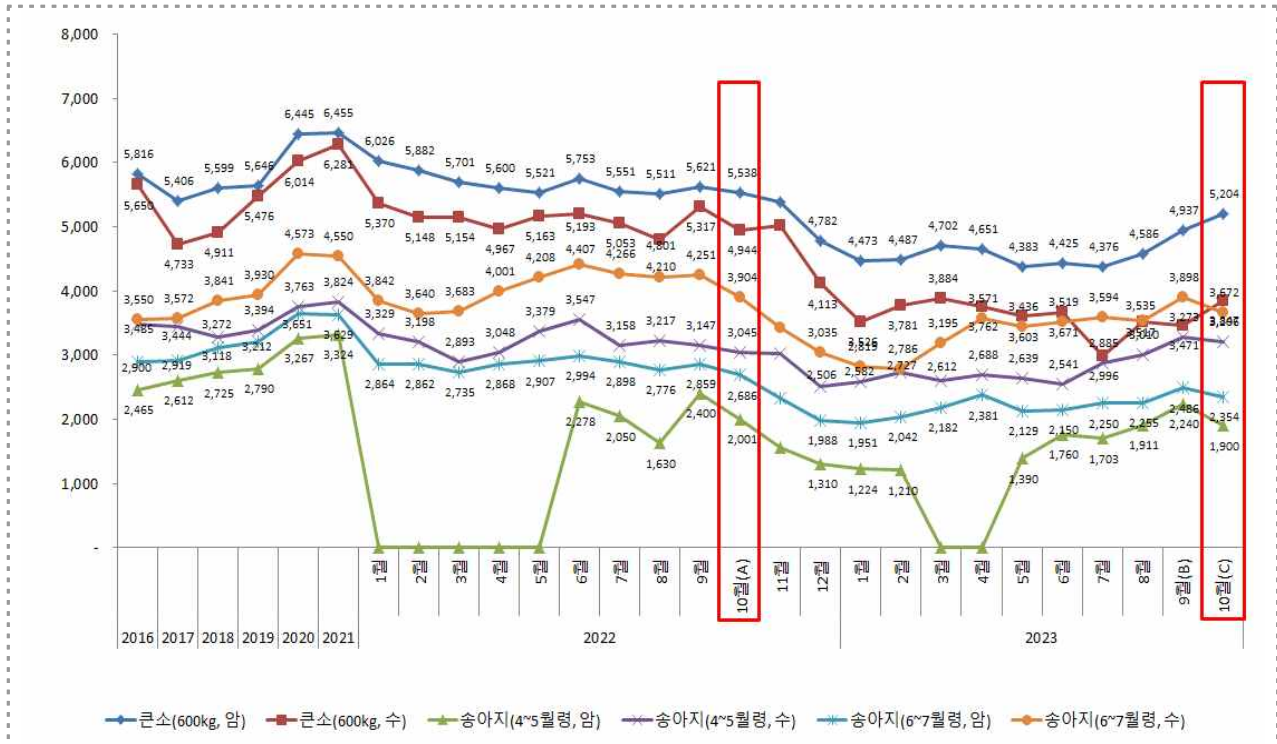
<표 4> 한우도체 육질등급별 도매(경락) 가격 추이(전국)

(단위 : 원/kg, %)

구분	1 ⁺⁺	1 ⁺	1	2	3	등위	평균	
2017	20,325	18,189	16,951	13,969	11,048	5,715	16,719	
2018	20,958	19,416	17,967	14,965	12,025	6,194	17,772	
2019	21,290	19,788	17,922	14,778	11,649	5,281	17,965	
2020	23,302	21,504	19,997	16,050	12,443	5,468	19,891	
2021	25,287	22,801	20,958	16,629	12,872	6,152	21,155	
2022	11월(A)	22,033	18,793	16,720	13,387	9,938	5,829	17,679
2023	10월(B)	21,468	18,486	17,080	13,422	9,698	4,333	17,866
	11월(C)	20,748	17,815	16,331	13,866	11,247	5,496	17,326
증감율	전년동월(C/A)	△5.8	△5.2	△2.3	3.6	13.2	△5.7	△2.0
	전월(C/B)	△3.5	△3.8	△4.6	3.2	13.8	21.2	△3.1

자료 : 축산물품질평가원 ‘등급판정통계’

□ 산지가격의 경우 럼피스킨 발생에 따른 11월 가축시장 폐쇄로 인하여 거래 및 가격정보 없음



자료 : 농협 축산정보센터 ‘월별산지가격동향’

주 : 2020년 송아지(4~5월령)의 경우 3월과 5월은 코로나로 인한 가축시장 임시폐쇄로 가격자료 없음

<그림 5> 한우 산지가격 추이(전국)

<표 5> 한우 산지가격 추이

(단위 : 천원, %)

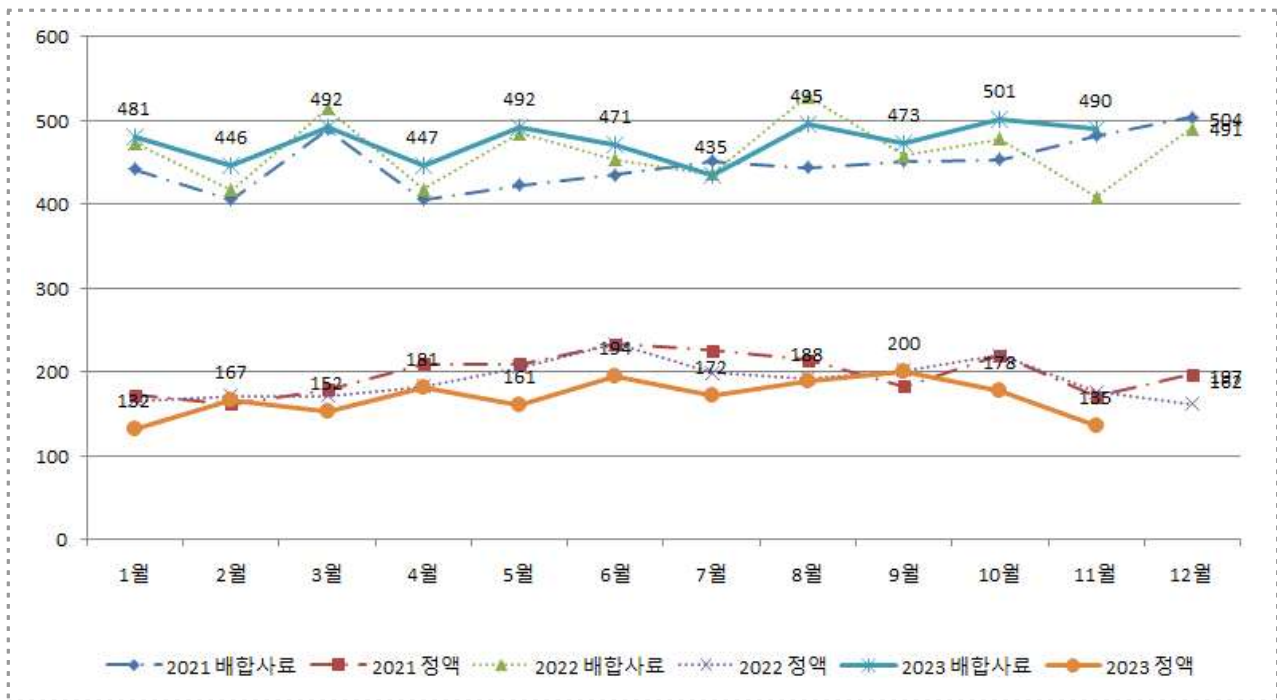
구분	큰소(600kg)		송아지(4~5월령)		송아지(6~7월령)		
	암	수	암	수	암	수	
2023	1월	4,473	3,526	1,224	2,582	1,951	2,819
	2월	4,487	3,781	1,210	2,727	2,042	2,786
	3월	4,702	3,884	-	2,612	2,182	3,195
	4월	4,651	3,762	-	2,688	2,381	3,571
	5월	4,383	3,603	1,390	2,639	2,129	3,436
	6월	4,425	3,671	1,760	2,541	2,150	3,519
	7월	4,376	2,996	1,703	2,885	2,250	3,594
	8월	4,586	3,517	1,911	3,010	2,255	3,535
	9월(B)	4,937	3,471	2,240	3,273	2,486	3,898
	10월(C)	5,204	3,847	1,900	3,206	2,354	3,672
	11월(C)	-	-	-	-	-	-
증감율	전년동월(C/A)	-	-	-	-	-	-
	전월(C/B)	-	-	-	-	-	-

자료 : 농협 축산정보센터 ‘월별산지가격동향’

4. 배합사료 생산 및 한우정액 판매 동향

□ 2023년 11월 배합사료 생산량 전년 동기간 대비 증가, 한우 정액판매량 전년 동기간 대비 감소

- 11월 배합사료 생산량은 490천 톤(당해년도 누적 5,223천 톤)으로 전년 동기간 누적 생산량(5,070천 톤) 대비 3.02% (153천 톤) 증가
- 11월 한우 정액판매량은 135천 str(당해년도 누적 1,860천 str)로 전년 동기간 누적 판매량(2,119천 str) 대비 12.22% (259천 str) 감소



자료 : 한국사료협회, 농협경제지주 한우개량사업소

<그림 6> 배합사료 및 정액판매 추이

<표 6> 배합사료 및 정액판매 추이

(단위 : 천톤, 천str)

구분	1월	2월	3월	4월	5월	6월	7월	8월	9월	10월	11월	12월	합계	
배합사료	2021	442	406	490	406	423	435	451	444	451	453	482	504	5,387
	2022	473	417	514	418	485	453	436	529	458	478	409	491	5,561
	2023	481	446	492	447	492	471	435	495	473	501	490		5,223
정액	2020	172	162	179	209	209	233	226	214	183	220	170	197	2,374
	2021	171	171	171	183	206	233	199	192	202	220	176	162	2,281
	2022	132	167	152	181	161	194	172	188	200	178	135		1,860

자료 : 한국사료협회, 농협경제지주 한우개량사업소

5. 쇠고기 수입현황

□ 2023년 11월 쇠고기 수입량은 전년 동월 및 전월 대비 감소

- 11월 쇠고기 수입량은 3만 4,358톤으로 전년 동월 3만 6,726톤 대비 6.4% (2,368톤) 감소, 전월 3만 9,393톤 대비 12.8%(5,035톤) 감소
- 전월 대비 냉동 쇠고기 8.8%(2,638톤) 감소, 냉장 쇠고기 25.0%(2,397톤) 감소

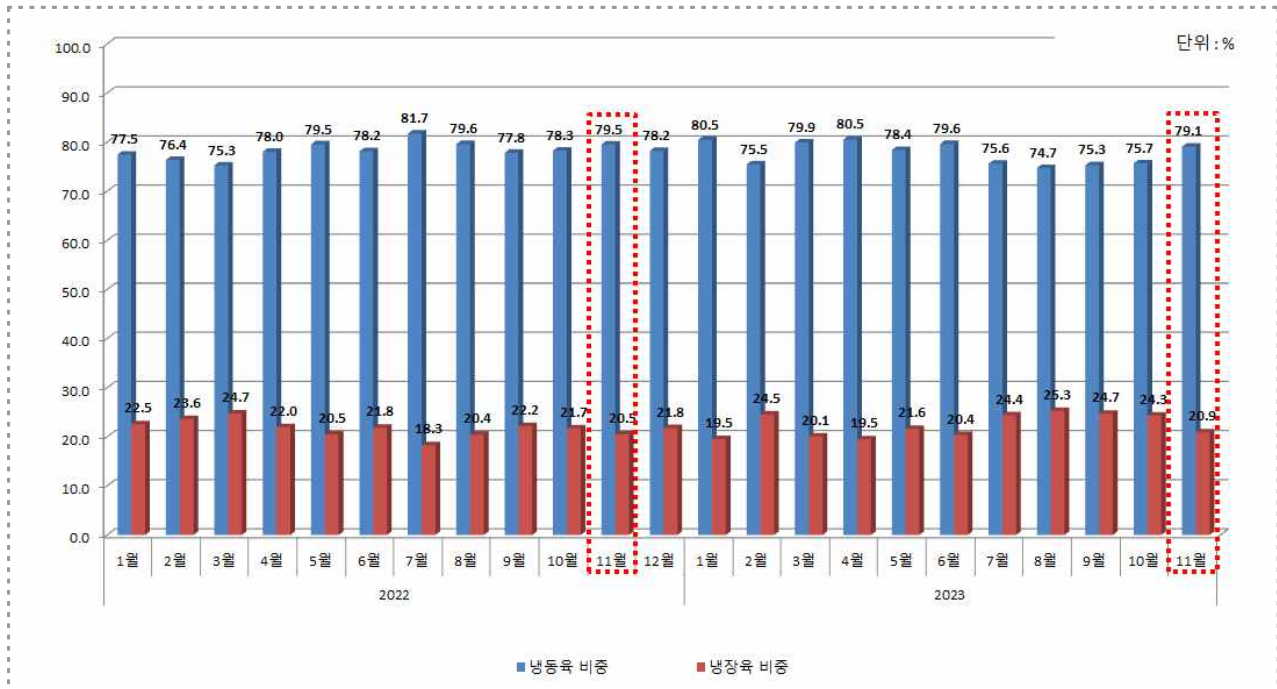
<표 7> 쇠고기 수입 추이

(단위 : 톤, %)

구분	물량			부위별					국별			
	합계	냉동	냉장	갈비	양지	앞다리	등심	기타	미국	호주	기타	
2015	297,265	245,952	51,313	115,460	38,582	31,404	42,826	68,993	112,431	164,063	20,771	
2016	361,531	301,219	60,312	133,197	35,049	45,295	50,001	97,989	153,181	177,530	30,820	
2017	344,271	265,665	78,606	142,659	37,517	42,648	39,031	82,416	168,502	149,935	25,834	
2018	415,685	326,531	89,154	151,933	53,737	54,270	55,595	100,150	219,769	167,454	28,462	
2019	426,626	339,240	87,386	164,792	57,444	53,881	49,849	100,660	237,624	163,158	25,844	
2020	419,469	321,646	97,823	161,018	54,616	54,937	44,522	104,376	228,686	158,293	32,490	
2021	452,792	333,412	119,381	153,481	65,331	60,625	46,948	126,407	254,874	160,117	37,801	
2022	1월	39,218	30,375	8,843	12,121	7,403	5,285	3,964	10,445	15,987	17,969	5,262
	2월	34,349	26,232	8,117	13,150	6,485	4,737	2,640	7,337	22,977	8,291	3,081
	3월	39,926	30,050	9,876	14,508	8,339	4,291	3,412	9,376	23,943	11,821	4,162
	4월	36,355	28,367	7,988	14,449	7,439	4,073	2,940	7,454	21,141	9,854	5,360
	5월	44,669	35,532	9,137	16,877	9,480	4,641	3,490	10,181	24,545	13,732	6,392
	6월	37,607	29,390	8,217	15,550	6,572	3,715	3,192	8,578	20,800	11,886	4,921
	7월	43,249	35,349	7,900	16,485	7,127	4,039	3,724	11,874	23,725	14,837	4,687
	8월	42,067	33,486	8,581	14,041	6,418	4,681	4,186	12,741	21,558	16,452	4,057
	9월	44,062	34,293	9,769	15,137	5,904	5,168	4,172	13,681	23,894	16,036	4,132
	10월	36,159	28,305	7,854	13,245	5,218	4,209	2,975	10,512	19,297	14,391	2,471
	11월	36,726	29,203	7,523	14,530	6,356	4,323	3,339	8,178	22,093	11,302	3,331
	12월	42,367	33,141	9,226	15,533	7,474	5,079	3,118	11,163	25,504	15,513	1,350
	누계	476,754	373,723	103,031	175,626	84,215	54,241	41,152	121,520	265,464	162,084	49,206
2023	1월	35,649	28,695	6,955	11,685	5,608	5,619	3,197	9,540	17,022	14,187	4,440
	2월	35,118	26,500	8,618	13,171	5,511	5,129	2,806	8,501	21,270	10,317	3,531
	3월	43,632	34,874	8,758	15,822	6,523	5,944	3,958	11,385	23,952	15,077	4,603
	4월	41,615	33,514	8,101	13,263	6,438	5,909	4,073	11,932	20,291	17,999	3,325
	5월	44,373	34,783	9,590	13,788	5,896	7,086	4,815	12,788	23,587	16,984	3,802
	6월	39,076	31,120	7,956	11,771	4,719	5,193	4,695	12,698	19,504	15,863	3,709
	7월	36,507	27,601	8,906	12,098	3,690	4,848	4,697	11,174	19,314	15,402	1,791
	8월	37,652	28,137	9,515	12,563	3,705	4,806	5,576	11,002	19,155	16,723	1,774
	9월	31,499	23,721	7,778	11,196	3,931	2,978	4,113	9,281	15,598	13,647	2,254
	10월	39,393	29,817	9,576	12,721	5,766	3,931	5,316	11,659	16,958	20,338	2,097
	11월	34,358	27,179	7,179	12,016	5,573	4,080	4,164	8,525	15,388	16,711	2,259
	누계	418,872	325,941	92,932	140,094	57,360	55,523	47,410	118,485	212,039	173,248	33,585
증감률	전년동월	△6.4	△6.9	△4.6	△17.3	△12.3	△5.6	24.7	42	△30.3	47.9	△32.2

자료 : 식품의약품안전처 ‘수입축산물 검사실적 순기보고’

- 11월 부위별 쇠고기 수입물량은 전년 동월 대비 등심 24.7%(825톤), 기타 4.2%(347톤) 증가, 갈비 17.3%(2,514톤), 양지 12.3%(783톤), 앞다리 5.6%(243톤) 감소
- 11월 국가별 쇠고기 수입량은 전월 대비 호주산이 17.8%(3,627톤), 미국산 9.3%(1,570톤) 감소



자료 : 수입축산물 부위별 검사실적, 식품의약품안전처

<그림 8> 수입쇠고기 냉동육과 냉장육 비중 변화 추이